

Prahou na kole

Vydáno u příležitosti Velké jarní cyklojízdy a akce Do práce na kole

auto*mat * Praha na kole

CYKLOJIZDY.CZ

DO PRÁCE NA KOLE

Velká jarní cyklojízda – pod záštitou radní HMP Aleksandry Udženije | Do práce na kole – pod záštitou primátora HMP Bohuslava Svobody
Vydává Auto*Mat a Prahou na kole | www.auto-mat.cz | www.prahounakole.cz | č. 1 | duben 2012

Auto*Mat prosazuje lepší prostředí pro kvalitní život ve městě. Podporujeme veřejnou, pěší a cyklistickou dopravu i rozumné používání aut. Přinášíme inspiraci z evropských metropolí a aktivizujeme lidi k pozitivní proměně ulic a veřejného prostoru. Dohlédíme na politiku a efektivní používání veřejných peněz. **Společně s vámi tvoříme město, ve kterém chceme žít.**

Vítejte na Velké jarní cyklojízdě!

Je tu opět jaro a s ním i tradiční jarní cyklojízda. Většina z nás asi v uplynulých měsících nechala kolo raději doma, ale dnes máme možnost opět sednout na dvě kola. Pomalým tempem, ideálním po zimní přestávce, projedeme centrem Prahy. Na trase projedeme tradičními místy, jako je magistrála u Muzea či fotogenický Nuselský most. Trasa zahrnuje i novou křižovatku Kapitána Jaroše a Dukelských hrdinů. Cestu okolo osmé večer slavnostně zakončí společný rituál zvedání kol ve Stromovce. Dnešní cyklojízda se koná pod záštitou pražské radní Aleksandry Udženije.

Zveme vás na afterparty

Po cyklojízdě se ve **20 hodin** otevřou dveře nedalekého **Prager Kabarettu** v „kachlíkárně“ na Vltavské, kde připravujeme oficiální cyklojízdivou afterparty. Na ní nám zahrají spřátelená kapela **Republic of Two** (zajišťuje Nano Energies) a následně několika akcemi v Bajkazyly prověřený **Miki Discjockey**. Vstupné je dobrovolné. Moc se na všechny těšíme!

Přijeli jste „v tvídú“?

Tak se připojte do retro skupinky na cyklojízdě! Cyklojízdy Tweed Ride se konají v metropolích celého světa. Od účastníků a účastnic se očekává, že budou oblečení v módních stylech meziválečné

éry. Název má původ v tweedu, typické látce pro cyklistické oděvy z této doby. Retro bicykl není podmínkou, jde o celkový dojem.

Fenomén Critical Mass

Cyklojízdy (Critical Mass rides) jako happeningy podporující používání kola pro dopravu ve městě mají své kořeny v USA, v San Franciscu na počátku 90. let minulého století. Postupem času se cyklojízdy šířily všemi směry a už přes deset let jsou součástí městského dění i v ČR.

Pražské cyklojízdy

V Praze se jezdí cyklojízda třetí čtvrtek v měsíci (jen v září se jede v sobotu), vyrazí se v 18 hodin z náměstí Jiřího z Poděbrad. Cyklojízdy v Praze jsou především oslavou svobodného pohybu po městě, festivalem, setkáním, příležitostí zažít pražské ulice na chvíli jinak. Současně jsou však i podnětem k širší diskusi o cyklistice a podporou pro ty, kdo za městskou cyklistiku lobbují na magistrátu a dalších úřadech. Cyklojízdy jsou často tematické, s kulturní či relaxační náplní a cílem na zajímavém místě.

Cyklojízdy se pohybují pomalým tempem, aby se mohly zúčastnit i děti a fyzicky méně zdatní lidé. Jsou bezpečné – cyklojízda vytváří bublinu, která chrání své účastníky.



Jak se chovat na cyklojízdě?

- Chceme slušnost od ostatních, sami se proto chováme slušně za všech okolností. Nejedeme proti automobilům, ale na oslavu jízdního kola a se snahou o příjemnější město.
- Uvnitř cyklojízdy se není třeba o nic starat, pouze se snažíme držet pohromadě a cyklojízdu netrhat.
- Dbáme pokynů pořadatelů a policie. Nepředbíháme čelo cyklojízdy.
- Na několika místech bude pořadatelská služba cyklojízdu přerušovat, abychom umožnili veřejné dopravě projet a chodcům přejít. Pokud pořadatel naznačí, že chce otevřít průjezd pro příčnou dopravu, zastavíme.
- Požádá-li o to pořadatel a nemáme-li závažný důvod proti, pomůžeme se špuntováním. Špuntování zajišťuje bezpečný průjezd cyklojízdy tak, že obsazením bočních vjezdů do cyklojízdy zabráníte fyzicky vjezdu motorových vozidel do cyklojízdy. Při špuntování buďte pozitivní. Zdržení při velké cyklojízdě zpravidla nepřesáhne 15–20 minut.
- Nejezdíme po chodníku! Necháváme volný také tramvajový pás, neblokujeme tramvaje.
- Nezapomínáme na povinné vybavení, zejména na osvětlení a přilbu pro děti.

Vytáhni kolegy do práce!

Mine-li vás v některé z ulic našich měst skupina formálně oděných dam na kole nebo kolem vás projede velvyslanec Spojených států ve svém pracovním obleku, můžete si být téměř jisti, že s jarem začal také další ročník celostátní kampaně „Do práce na kole“, vyhlášený iniciativou Auto*Mat. Po loňském úspěchu letos probíhá v Praze, Brně, Liberci a v Pardubicích. Registrace je možná do 30. dubna na webu www.dopracenakole.net. Hlavním cílem kampaně je omezit zahlcování měst automobily, zlepšit lidem kondici a oživit ulice, soutěžící však mohou vyhrát i hodnotné ceny.

„Každodenní jízda na kole pomáhá předcházet civilizačním chorobám, zlepšuje fyzickou kondici, odbourává stres a formuje postavu. Navíc se elegantně vyhneme dopravním zácpám, čímž ušetříte peníze a hlavně čas. Není nic příjemnějšího než si cestou z práce provětrat hlavu vyjíždkou na kole,“ říká řídící manažer kampaně „Do práce na kole“ Vít Masare z iniciativy Auto*Mat.

Zapojit se může každý zaměstnanec obchodní, neziskové či státní společnosti. Stačí dát dohromady tým alespoň dvou lidí, kteří budou v období od 2. do 31. května pravidelně dojíždět do práce na kole. Šanci na výhru věcných cen má každý, jehož

tým vykáže alespoň 66 % cest do práce vykonaných na kole. Auto*Mat poradí firmám i jednotlivcům, jak postupovat při instalaci cyklostojanů, doporučí, jak se chovat v městském provozu, nabídne teambuildingové cyklovýlety nebo vám navrhne nejlepší trasu z vašeho bydliště do zaměstnání.

Titul Cyklozaměstnavatel roku získají v každém městě ty firmy, které své zaměstnance v dojížděcí na kole podpoří nejvíc. Například umístí před své sídlo cyklistické stojany nebo zavedou odměny pro zaměstnance dojíždějící na kole. Hodnotit se bude i případná kreativní dokumentace cyklo-dojížděčky do práce. Výherci hodnotných cen budou každý týden náhodně losováni z týmů, které v uplynulém týdnu absolvovaly více než dvě třetiny svých cest do práce na kole.

V Praze se kampaň koná pod záštitou primátora hlavního města Bohuslava Svobody. Mediálními partnery jsou Radio City a Česká pozice. Soutěž se od 2. do 31. května a ve čtvrtek 7. června je připraven závěrečný společenský večer s kulturním programem.

V loňském ročníku sestavilo v Praze své týmy 9 bank, 4 ministerstva, 2 mobilní operátoři, 2 pojišťovny a další firmy a instituce různé velikosti, např.

divadla nebo akademie věd. Zapojilo se 1 025 zaměstnanců z 274 týmů utvořených ve 181 firmách a institucích. Ušetřili 35 tun oxidu uhličitého, spálili celkem 6 gigakalorií a uspořili více než jeden a půl milionu korun za používání automobilu. Za soutěžní měsíc ujeli 318 tisíc kilometrů a objeli by tak 8x zeměkouli. V soutěži o titul „Cyklozaměstnavatel roku“ loni zvítězila firma Et Netera vyrábějící webové stránky, druhý skončil tvůrce map Žaket a třetí provozovatel systému stravenek Sodexo Pass. Úspěchy soutěžních týmů z jednotlivých firem budeme opět zveřejňovat, stejně jako pozitivní příklady zaměstnavatelů, kteří podporují dojížděku svých pracovníků na kole.

Letošní kampaň vzniká zejména díky podpoře e-shopu s designovými tričky a textilem Čoromoro.com, Velvyslanectví Nizozemského království, Velvyslanectví USA a Radia City. Významnými podporovateli jsou rovněž město Praha prostřednictvím záštity od primátora Svobody, Dánské představenství a řada dalších komerčních partnerů (Panasonic, AXA, Nadační fond Allianz, Et Netera, Pivovar Bernard, RSJ algorithmic trading, Citybikes, Cyklospeciality.cz, Singletones.com, MEC Global, Česká pozice a Nakole.cz).

Když budeme jezdit...

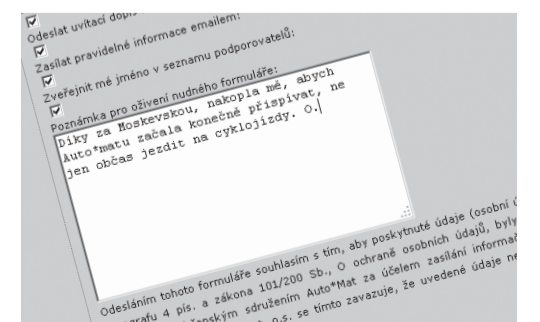
Ročenka cyklistické dopravy pro rok 2011, která vyšla v nedávných dnech, je uvedena fotografií cyklisty jedoucího v dešti a komentářem „střídávě oblačno, občas přehánky“. Loňský rok skutečně doprovázelo zhoršení podpory cyklistů ve městě ze strany magistrátu. Finance drasticky ubyly, obnovil se vnitřní odpor, zastavila se příprava nových projektů, jako by toho měli už všichni dost. Současně se ale v ulicích jezdilo skoro o polovinu víc než v předchozím roce, stávka dopravy proměnila Prahu na jeden den v Kodaň a obou velkých

cyklojízdy se zúčastnily dosud nevídané počty lidí. Zdá se, že kolo si místo v pražském provozu definitivně našlo a probíhající boom se už nedá nic zastavit.

Vím, že Praha má ještě hodně daleko do toho, aby se v ní na kole jezdilo snadno. Letošní magistrátní zadání, odstraňování problémových míst, je tak plně v souladu s tím, co teď asi nejvíc potřebujeme: Vyřešit nebezpečné křižovatky, najít legální řešení průjezdů jednosměrkami, zklidnit provoz v některých ulicích tak, aby se cyklista zbytečně

necpal mezi chodce. A především změnit obraz lidí na kole v očích veřejnosti z exotiky na běžnou věc. K tomu můžeme přispět i my sami, každý z nás: Když budeme jezdit hodně a budeme vidět v ulicích. Když budeme jezdit ohleduplně, především vůči chodcům. Když budeme jezdit rádi. Když budeme jezdit.

Přijemnou (nejen) cyklojízdu přeje za redakční tým Vratislav Filler



www.auto-mat.cz/klub

Web prahounakole.cz v novém kabátě

Prahou na kole

Mapa Kudy po Praze Jak do města Služby O nás Rubriky

Velká jarní cyklojízda: 19.4

POČASÍ

Dnes 10°C / 3°C
Po 5°C / 0°C
Út 10°C / 1°C
St 12°C / 3°C

KRÁTCE

Pražský deník píše o křižovatce Kapitána Jaroše – Dukelských Hrdinů i nehodovosti cyklistů 13.04. - Zdroj: Pražský deník

Bakjazyl od pátku 13.4 opět na náplavě 13.04. - Zdroj: Bakjazyl

Letošní kampaň „Do práce na kole“ má spuštěnou registraci 13.04. - Zdroj: Doplněk na kole

Video: Reportáž ČT o cyklostezkách v Modřanech a modřanské lávce 13.04. - Zdroj: ČT24

UZAVÍRKY

- Trojská lávka - omezení
- Uzavírka Masarykova nábřeží
- Přelína mezi Malou Chuchlí a Hlubočepy
- Velešlavín, cyklostezka podél Evropské

POZVÁNKY

- Garage Race 2012 16:00 - 24:00 hod. 14. 4. 2012 → 14. 4. 2012
- Výrůst mezi stromy

Jezdit Prahou na kole není žádnou záhadou. Je ale lepší vědět kudy, jak a s kým jezdit! S tímto sloganem doprovázejí stránky Prahou na kole městské cyklisty už od roku 2008. Ke čtvrtým narozeninám prošel web radikální úpravou vzhledu i změnou koncepce. Prahou na kole se z kritického blogu stává informačním centrem, nabízejícím maximum dostupných služeb pro cyklisty.

Stránky obsahují praktické informace pro běžný život ve městě s kolem: uzavírky cyklotras, předpověď počasí či kulturní akce spojené s koly. Nejen ti z vás, kdo ve městě s kolem začínají, ocení

desítky podrobných návodů řešících všechny aspekty městské cyklistiky. Klíčem k svobodnému pohybu po městě je pak nejpodrobnější cyklomapa Prahy.

Na webu také najdete zpravodajství o městské cyklistice, pohled do jejího zákulisí i inspiraci ze zahraničí. Prahou na kole také pravidelně publikuje výsledky průzkumů, vlastní analýzy a komentáře, umožňující sledovat současný rozvoj cyklistické dopravy v Praze. Prahou na kole už čtyři roky drží palec na tepu městské cyklistiky v Praze a dech mu rozhodně nedochází!

Do města na kole: Deset zásad, jak začít

Chcete začít jezdit do práce na kole, ale nejste si jisti, že to zvládnete? Drtivá většina lidí, kteří dnes jezdí po Praze na kole, začala tím, že to prostě zkusila. Je ale dobré, když se můžete opírat o základní pravidla a zásady, které vám pomůžou orientovat se v městské cyklistice. Naše zásady vám umožní začít jezdit na kole do práce v pohodě a s velkou myslí:

- Jděte do toho s dobrou náladou, nenechte se hned znechutit.
- Zeptejte se zkušenějších – kolegů, přátel, kteří jezdí – na jejich tipy.
- Najděte si pro začátek příjemnou, nenáročnou trasu, třeba i delší.

- Nastudujte si základy jízdy v provozu.
- Vybatve si kolo doplňky ulehčujícími jízdou ve městě (zvonkem, blatníky, nosičem).
- Vyřešte parkování kola v cíli, nechte si poradit od kolegů nebo vrátného.
- Rozmyslete si logistiku přesunu oblečení či notebooku, zvolte vhodné brašny.
- Cestu do práce si poprvé navštivte o víkend, kdy je slabší provoz.
- Berte své prvotní chyby pozitivně; učte se z nich.
- Když je opravdu hnušné počasí, nepřemáhejte se zbytečně.

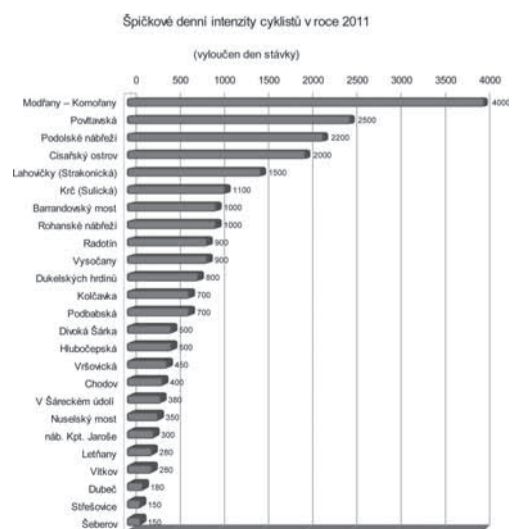
Přejeme příjemnou cestu!

Je nás 150 000

Podle průzkumu GFK z roku 2010 sedá ve městě na kolo alespoň jednou měsíčně 282 tisíc Pražanů, jednou týdně pak 144 tisíc obyvatel města. Podle téhož průzkumu činil tento rok podíl cyklistické dopravy na přepravním výkonu v létě tři procenta, v zimě půl procenta, celkově pak 1,8%. Z průzkumu také vyplývá, že po zmírnění překážek by Pražané jezdili na kole zhruba třikrát více, což odpovídá možnému podílu cyklistické dopravy 6%.

Měření automatických sčítačů ukazují, že nejfrekventovanějšími cyklostezkami v Praze jsou rekreační stezky Modřanská a Povltavská (u ZOO). Podíl lidí jezdících po Praze za zábavou a za prací se ale už vyrovnal. Úzkým hrdlem Vyšehradského tunelu projede v ranní špičce cyklista každých deset vteřin. O stáve v červnu 2011 pak vyjelo do pražských ulic zhruba pětkrát víc lidí na kole než obvykle.

Sčítání také potvrzují dlouhodobý nárůst cyklistické dopravy. Mezi roky 2010 a 2011 vzrostla cyklistická doprava v Praze o 46%, od roku 1990 dokonce zhruba desetinásobně!



Odeslat uvítací dopis
Zasílat pravidelné informace emailem:
Zveřejnit mé jméno v seznamu podporovatelů:
Poznámka pro oživení nudného formuláře:
Mohli bych prosím místo karty dostat pár samolepek se smetáčky?

Odesláním tohoto formuláře souhlasím s tím, aby poskytnuté údaje (osobní údaje, e-mailová adresa) byly zpracovány a použity k poskytnutí služeb a informací. O ochraně osobních údajů, byly poskytnuty v samostatném formuláři 4 písm. a zákona 101/2000 Sb. O ochraně osobních údajů, byly poskytnuty v samostatném formuláři 4 písm. a zákona 101/2000 Sb. O ochraně osobních údajů, byly poskytnuty v samostatném formuláři 4 písm. a zákona 101/2000 Sb.

www.auto-mat.cz/klub

Máme nejpodrobnější!



Cyklomapa Prahou na kole je nejpodrobnější dostupnou cyklistickou mapou Prahy. Co je její hlavní výhodou? Tam, kde magistrální konkurence nesmí ani naznačovat, nabízí mapa praktické trasy použitelné i pro nepřilíh zkušené jezdce. Jsou to cesty ověřené praxí více než 50 lidí, kteří na kole po městě denně jezdí, upravené ale s ohledem právě na ty z vás, kdo do spleti městských ulic zatím jen opatrně nakukují ze slepých konců náplavek. Webová cyklomapa Prahou na kole (mapa.prahounakole.cz) je na světě už od roku 2005, od té doby změnila několikrát adresu i jméno, co ale zůstává, je důraz na pravidlo, platné jak před lety, tak nyní: „Průjezd musí být nalezen,“ protože pro jízdní kolo není už z principu neprostopupná žádná městská krajina.

Mapa tak nezobrazuje jen oněch současných 450 kilometrů městských cyklotras. Teprve praktické spojky dělají ze značených tras systém, ve kterém si nemusíte zajíždět přes tři jiné čtvrti jen proto, že zrovna na vaší cestě rozhoduje o dopravním režimu radnice nepřilíh progresivní.

Mapa Prahou na kole proto nabízí více než tisíc kilometrů souvislých praktických tras, zakreslených s podrobností takřka filigránskou. Zajímá vás, zda je v dané ulici dlažba? Která parková cesta stoupá mírněji? Stačí se podívat. Povrchy, sklon, jednosměrnost, problémová místa, to vše je v mapě vyznačeno a na více než dvou tisících místech také podrobně popsáno, většinou včetně fotografie.

Praktické cyklisty jistě potěší i vyznačení drtivě většiny infrastruktury v provozu. V mapě jsou všechny cyklopruhy, piktokoridory i úseky vyhrazené pro společný provoz autobusů, taxíků a jízdních kol. Mapa funguje v podkladu světové Wikimapy OpenStreetMap.

Mapa Prahou na kole v číslech:

Vznik v roce:	2005
Délka sítě:	více než 1000 km
Popsaných míst:	přes 2000
Dobrovolných přispěvatelů:	více než 50

Jak jezdit v provozu?

Základní zásady jízdy v provozu vám zajistí pohodu a vyhnout se většině problémů.

Křižení silnic

Na přejezdech pro cyklisty nemáte na kole přednost. Na stezce vedoucí podél silnice dávejte pozor na auta odbočující vpravo (obr. 1)!

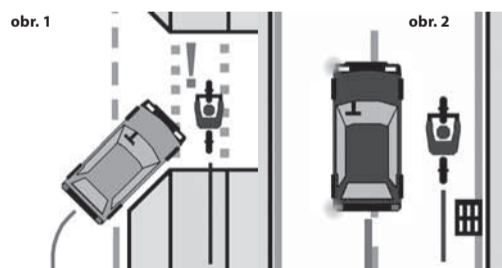
Stezky společné s chodci

K chodcům buďte vždy maximálně ohleduplní, míjejte je s odstupem a pomaleji. Pokud vás chodec nevidí, zvoňte už z větší vzdálenosti, aby se o vás dozvěděl včas.

Odbočování vlevo

1. Začněte dostatečně brzy.
2. Ohlédněte se a ukažte, vyčkejte mezeru v provozu.
3. Přejeďte na levou stranu pruhu. V živém provozu se nejprve řadte do středu jízdního pruhu.
4. Dejte přednost protijedoucím vozidlům.
5. Odbočte (obr. 5).

Skoro vždy můžete odbočit nepřimo: zaobčte vpravo, počkejte na volno a pak ulici překřižte. Vy-užívejte zóny pro nepřimé odbočení a předstun-tá stání v křižovatkách.

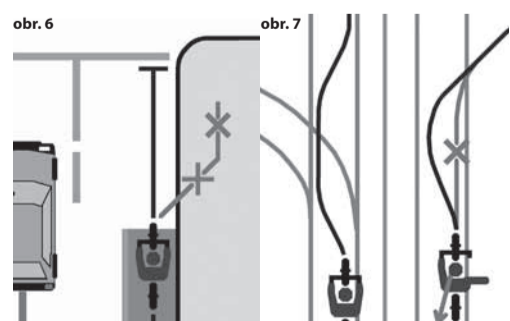
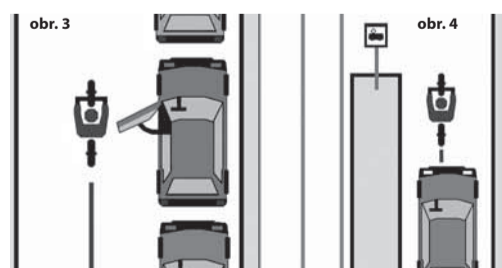


Mezi auty

Vyhýbejte se ulicím s rychlým provozem. Jezděte dál od kraje, minete tak kanály, nečistoty na vozovce, vyjíždějící auta, chodce vstupující do vozovky (obr. 2). Nejezděte těsně u pravého okraje a zvláště ne podél zaparkovaných aut: jejich dveře se mohou nečekaně otevřít (obr. 3)!

Cyklopruhy

Cyklopruh je část vozovky vyhrazená pro cyklisty. Když pruh skončí, pokračujte opatrně v provozu. Při výjezdu z cyklopruhu vás řidiči nesmějí ohrozit (obr. 6). I v cyklopruhu se držte metr od parkujících aut. Cyklopruhy jsou pro zkušenější jezdce, ne pro děti. V širokém pruhu vyhrazeném pro cyklo + bus nebraňte autobusům zbytečně v předjíždění.



Jízda uprostřed pruhu

Doprostřed pruhu najedte vždy, je-li tak úzký, že nás auta nemůžou bezpečně předjet. Je to vhodné také před kruhovým objezdem, při řazení v křižovatce a v koloně jedoucí 20–30 km/h (obr. 4). Před přesunem do středu pruhu ukažte rukou a ohlédněte se, zda je volno.

Tramvajové koleje

Křižte je co nejvíce kolmo a nezatačujte na nich (obr. 7). Je-li mezi kolejemi a parkujícími auty málo místa, jeďte raději mezi kolejemi.

Severojižní magistrálu čeká zklidnění



Magistrála je jizvou na tváři města, o jejíž zacelení se Praha pokouší už dvacet let. Nejdříve ji chtěla strčit pod zem, do tunelů. Ty se ale ukázaly jako příliš nákladné a problémové. Nyní se vývoj posouvá směrem k humanizaci prostoru, při jistém snížení počtu aut. Otázka „Jak?“ se změnila na „Kdy?“ A odpověď je nečekaně příznivá: První kroky ke zklidnění provozu nastanou již letos!

Během minulého roku se s přispěním Auto*Matu podařilo dát dohromady městské části Praha 2, 4 a 7, jejichž společná snaha vyústila letos v lednu v podepsání Iniciativy k humanizaci severojižní magistrály. Magistrát reagoval a na letošní prázdniny se chystá vyzkoušet některá zklidňující opatření.

První kroky na cestě z kapacitní komunikace k městskému bulváru lze zrealizovat poměrně

snadno: obnovit řadu signalizovaných přechodů (včetně toho za Muzeem), zkrátit nebo odebrat některé radící a přípojovací pruhy. Ve výsledku by bylo možné změnit magistrálu v sice rušnou, ale aspoň přiměřeně použitelnou ulici do konce roku 2014.

Zklidnění potřebuje vaši podporu

Přejete si, aby se z ulic Legerovy, Sokolské, 5. Května a Wilsonovy staly opět normální městské třídy? Napište o tom náměstkovi pro dopravu Josefu Noskovi osobní dopis, podporující humanizaci magistrály! Zastavte se u stánku Auto*Matu na afterparty Velké jarní cyklojízdy nebo na dalších jarních kulturních akcích: nabídneme vám inspiraci k napsání osobního dopisu a zajistíme jeho doručení.

Auto*Mat žádá pěší zónu na Smetanově nábřeží

Smetanovo nábřeží patří k místům s nejkrásnějším výhledem na pražské panorama. Místo lidí jej přitom každý den zaplňují proudy aut. Nábřeží téměř nelze přejít, kolony aut zdržují desetitisíce lidí v tramvajích. Nábřeží také přerušuje nejdůležitější pražskou cyklotrasu A2.

Pro tyto důvody je zklidnění Smetanova nábřeží pro sdružení Auto*Mat důležitým tématem. Cílem je otevření pěší zóny, která by vytvářela kvalitní veřejný prostor, sloužící jak pěší a veřejné dopravě, tak jako korzo, místo setkávání i kulturních akcí. Jak dokazují nesčetné úvahy v minulosti, zklidnění nábřeží může proběhnout prakticky kdykoli. Jediné, co chybí, je dostatek vůle.

Je možné, že cesta ke zřízení pěší zóny vede přes postupné kroky, jako je uzavírání o víkendech, nové přechody nebo zjednosměrnění společně s Karmelitskou ulicí. Zklidnění ale bude mít okamžitý přínos pro více než dvě třetiny lidí pohybujících se dnes po nábřeží nebo v jeho blízkosti a bezpochyby se tak vyplatí.

Zklidnění Smetanova nábřeží již podpořila řada institucí a podniků sídlících v okolí nebo majících k místu vztah, například Fakulta sociálních věd UK, Filosofická fakulta UK, Nová scéna Národního divadla, Divadlo Na Zábřadlí, Café-bar Duende nebo AAA radiotaxi. Záměr svým podpisem podpořilo také více než 2700 signatářů elektronické petice.



Chcete-li pro pěší zónu na Smetanově nábřeží udělat něco sami, můžete:

- Podepsat petici na stránce www.auto-mat.cz/smetanovo-nabrezi/.
- Říci o petici svým příbuzným, přátelům, známým a kolegům.
- Napsat zastupitelům magistrátu a Prahy 1 a požádat je o vytvoření pěší zóny.

Co je Zelená mapa?

Na jaře 2012 vychází již druhé vydání tištěné Zelené mapy Prahy. Zelená mapa Prahy není mapou dopravní, ale mapou kvalitních podniků a obchodů, příjemných tras pro chodce a cyklisty a příjemných míst pro trávení volného času. Aktualizovaná verze i nadále odpovídá požadavkům přímých „uživatelů“ veřejného prostoru města, chodců a cyklistů. Věnujte svou pozornost syté zelené a mapovým značkám: Zelená mapa vám téměř kdekoli nabídne něco pozitivního.

Od prvního vydání přibývaly v tištěné mapě desítky nových podniků a obchodů. Nově se Zelená mapa soustřeďuje na rodiče a ukazuje řadu dětských

hřišť a podniků vhodných pro návštěvu s dětmi. Přibývaly také nejkvalitnější realizace normalizační plastiky, tzv. vetřelců a volavek, dotvářejících na řadě míst významně veřejný prostor.

Zelená mapa na internetu

Na stránkách www.zelenamapa.cz najdete mapu doplněnou o mnoho dalších vlastností a míst. Zelená mapa na webu informuje o 1400 lokalitách a každým dnem přibývají další. I vy můžete kdykoli přidat svůj oblíbený podnik, stačí k tomu jen pár kliknutí myši.

Malý pražský zázrak



Křižovatka nábřeží Kapitána Jaroše a třídy Dukelských hrdinů patřila k nejnebezpečnějším místům v Praze. Příběh této křižovatky trval celých osm let a nevyhnula se mu ani lidská tragédie.

Auta se řítí od křižovatky na Vltavské těsně podél úzkého tramvajového ostrůvku, na který vede z přechodu vysoký obrubník. Přechod k nábřeží dovolí na sporadickou zelenou překonat chodcům a cyklistům další čtyři vysoké obruby. Zkuste si na kole odbočit od Štefánikova mostu vlevo! Z pruhu, který vede současně také rovně, a tedy je pro auta skvělý pro předjíždění. A k tomu memento tragické události, bílé kolo, krčící se u vysokého sloupu osvětlení.

Tento obrázek je našťastí již minulostí. Dnes na místě poblikává hned několik semaforů se symbolem jízdního kola a ponurý ghostbike bude brzy nahrazen důstojným památníkem neformálního patrona pražské cyklistické dopravy, Jana „Pupa“ Bouchala. Cesta k tomuto výsledku trvala od roku 2004, kdy na nebezpečnost místa poprvé poukázalo občanské sdružení Oživení. Tragická smrt Jana Bouchala v lednu 2006 aktivizovala veřejnost, což nakonec vedlo k několika menším úpravám. Příprava celkové rekonstrukce křižovatky ale vážila.

Na jaře 2011 začala příprava rekonstrukce tramvajové trati mezi křižovatkou u Štefánikova mostu a Strossmayerovým náměstím. Po jednání v červnu 2011 přislíbil tehdejší náměstek primátora Karel Březina, že křižovatka bude zrekonstruována včetně řešení povrchů a opatření pro cyklisty.

Po výměně postů v listopadu 2011 se ukázala tristní finanční situace městské pokladny a náměstek pro dopravu Josef Nosek nepřevzal Březinův závazek. Hrozilo, že se křižovatka na dalších dvacet let zakonzervuje v nebezpečném stavu. Nastalo poslední, horečné kolo jednání v rámci magistrátních útvarů i ze strany občanských sdružení a cyklokomunity. Ještě když se začalo stavět, nebylo jasné, jaká bude křižovatka nakonec vypadat. Řešení přinesl až konec února a veřejný slib primátora Bohuslava Svobody, že křižovatka bude zrekonstruována včetně potřebných přechodů pro chodce a přejezdů pro cyklisty. Což se i stalo.

Upravená křižovatka Kapitána Jaroše a Dukelských hrdinů teď umožní cyklistům bezpečně projíždět ze severu Prahy do centra. Zanikla bariéra bránící mnoha lidem jezdit po Praze na kole. Kolik dalších křižovatek ale musíme stále překonávat podobně nebezpečným způsobem?

Udržitelně do školy – Vzdělávání k udržitelné mobilitě



Auto*Mat nabízí základním a středním školám zapojení do vzdělávacího projektu *Udržitelně do školy*, který byl zahájen ve školním roce 2009–2010. Součástí projektu jsou interaktivní vzdělávací aktivity s problematikou udržitelné mobility, které jsou plně v souladu s RVP. Do vzdělávacího projektu se mohou zapojit školy z celé ČR. Způsob zapojení záleží na chuti a možnostech každé školy. Stránky projektu: www.vzdelavani.auto-mat.cz

Vybrané možnosti zapojení do projektu

— **Projektový den** můžete uspořádat kdykoli během školního roku. Ideální je měsíc září, kdy pobíhá Evropský týden mobility a Den bez aut (22. 9.), nebo duben, kdy je Den země (22. 4.). Projektový den pro I. i II. stupeň ZŠ si můžete sestavit z aktivit, dostupných na internetových stránkách projektu v sekci vzdělávací aktivity, nebo můžete využít zkušenosti jiných pedagogů z již vyzkoušených projektových dnů.

— Upořádejte **modelovou dojížďku** dětí do školy na kole nebo hromadnou **školní cyklojízdu**. Školní

cyklojízda může být zpestřena dopravním šestibojem, kdy žáci plní různé úkoly spojené s bezpečným pohybem cyklisty v provozu. V případě zájmu o uspořádání školní cyklojízdy kontaktujte koordinátorku projektu, která vám pomůže akci uspořádat.

— Zapojte se do **sběru zelených kilometrů**. V kampani se žáci MŠ a I. stupně ZŠ mohou připojit ke školákům z 25 zemí celé Evropy, kteří sbíráním zelených kilometrů ukazují dospělým, jak snadné je chránit životní prostředí. Cílem kampaně je pomoci dětem vykonávat každodenní cesty ekologickým způsobem.

— Projekt též nabízí individuální a skupinová **školení pedagogických pracovníků**, kteří si v jeho rámci vyzkouší vzdělávací aktivity, dozví se novinky z oblasti udržitelné mobility a získají inspiraci, jak připravit tematicky zaměřený projektový den či školní cyklojízdu. Školení probíhají v celé ČR, a to buď v prostorách škol pro celý učitelský sbor, nebo v jiných vhodných prostorách pro jednotlivé zájemce z různých škol.

Kalendář akcí

19. 4. – 22. 4.	Jarní Code:Mode 2012
21. 4.	Bikepunx Session, alleycat a fixedgear/singlespeed závod do vrchu
20. 4. – 22. 4.	Město na kole
25. 4.	Nigérie mě tankuje, tankuji pro Nigérii – cyklo happening Amnesty International
29. 4.	Den tance
30. 4.	Konec registrace do soutěže Do práce na kole
4. 5.	Pražský Majáles
12. 5.	Free Fest Troja
17. 5.	Květnová pražská cyklojízda s reSITE
19. 5.	Jarní Velomarket
23. 5. – 27. 5.	re SITE festival
5. 6.	Ekofestival
7. 6.	Závěrečný večírek Do práce na kole 2012
16. 6. – 17. 6.	Respect festival 2012 – Hudba dělá člověka!
21. 6.	Červnová cyklojízda
23. 6.	United Islands
19. 7.	Červencová cyklojízda
16. 8.	Srpnová cyklojízda
22. 9.	Den bez aut, Festival Zažít město jinak a Velká podzimní cyklojízda

Detailní info na cyklojizdy.cz

Chcete vidět nová trička?

Stánek Auto*Matu je hlavním kontaktním bodem sdružení a veřejnosti. Letošní novinkou je zcela nová kolekce triček s motivy od Petra Šmalce. Trička z edice 2012 tentokrát potěší nejen milovníky jízdy na kole, ale třeba i dopravy veřejné.

Tradiční součástí nabídky jsou DVD s filmy Zdroj a Auto*Mat a nejpodrobnější tištěná cyklistická mapa se značenými i doporučenými trasami. Brzy začneme rozdávat druhé vydání Zelené mapy Prahy a dozvíte se více o aktivitách organizace, popřípadě i to, jakým způsobem se můžete zapojit. Stánek Auto*Matu letos najdete na řadě festivalů a spřízněných akcí, mimo jiné na festivalu kol Město na kole, hudebním festivalu Free Fest Troja, festivalu ekologických organizací Ekofestival nebo mezinárodním hudebním festivalu United Islands.

Chcete-li tričko a nemáte příležitost najít nás přímo na stánku, navštivte obchod s městskými koly a elektrokoly Citybikes, který dlouhodobě hostí podstatnou část naší nabídky, nebo se podívejte na www.zelenadomacnost.cz a přibalte tričko k nákupu ekologických výrobků pro domácnost i kancelář.

Je nutné zmínit, že stánek Auto*Matu funguje zejména díky našim dobrovolníkům a dobrovolnicím, kterým bychom touto cestou rádi poděkovali!



Praha snižuje investice do cyklodopravy

V roce 2012 snížila Praha investice do rozvoje cyklistické dopravy z dosavadních 50–60 milionů Kč ročně na 25 milionů (včetně 17 milionů nevyčerpaných investic z loňského roku). Praha má 504 km značených cyklotras a 145 km cyklostezek, což je necelá polovina stavu plánovaného na rok 2020. Letos vzniknou cyklostezky z Kačerova do Záběhlic, z Malé Chuchle do Hlubočep nebo rampy na lávku přes Vltavu v Komořanech. Náměstek primátora Josef Nosek nicméně přislíbil dodatečnou finanční podporu připraveným projektům.

Dětské vozíky zpět ve Sněmovně

Senát v polovině března vrátil Sněmovně novelu zákona o provozu na pozemních komunikacích, která měla jasně stanovit legální status dětských vozíků za kolo. Důvodem byl sněmovní přílepek, který s vozíky neměl nic společného. Není tak jasné, zda se novela stihne alespoň do začátku prázdnin.

System městských kol v Barceloně šetří životy

Vědecká studie publikovaná v British Medical Journal ukazuje, že systém městských kol Bicing v Barceloně zabránil dvanácti předčasným úmrtím díky zlepšení zdravotního stavu obyvatel využívajících systém. Dopravní nehody a následky znečištění vzduchu „ubraly“ v Barceloně pouze 0,16 lidského života.

Chodci sobě

Trápí vás nepřehledný přechod? Rozbitá dlažba? Máte vy nebo vaše děti problém na své pravidelné cestě? Webový portál www.chodcisobe.cz, vytvářený občanskými sdruženími Pražské matky a Oživení, poskytuje prostor pro nahlášení problémů. Podněty se zaevidují a zašlou samosprávám městských částí nebo magistrátu k řešení. Snadno řešitelné problémy se díky webu daří odstranit, o ostatních dává web zřetelně vědět všem.

Zažít město jinak – sousedská slavnost Sobota 22. září 2012

Už šestým rokem se v září setkáváme v ulicích Prahy během sousedské slavnosti Zažít město jinak a Velké podzimní cyklojízdy. Festival vznikl v reakci na myšlenku celoevropského týdne mobility, jako oslava veřejného prostoru a pokus o jeho dočasnou proměnu v místo příjemné pro život. Důležitou rolí v něm hraje uzavření některé ulice či oblasti pro auta a vytvoření zóny bezmotorové dopravy, kde se lidé mohou bezpečně a pohodlně pohybovat pěšky a na kole, užít si hudby a jídla a hlavně si víc užít sebe navzájem. V posledních letech se snažíme do festivalu zapojit co nejvíce aktivních skupin, sdružení, spolků i jednotlivců a rozšířit festival do co největšího počtu pražských čtvrtí. Nechceme totiž další centrálně organizovanou akci, kam lidé přijdou, užijí si a zase odejdou. Spíš nám jde

o to, aby si aktivní skupiny místních v každé čtvrti vytvářely svou vlastní verzi festivalu s programem a spoluvůdci, kteří je zajímají a jsou jim blízcí.

Proto se na vás obracíme s výzvou k zapojení do festivalu Zažít město jinak 2012. Heslo je tentokrát „Poznej souseda – sdílejte společný prostor a inspirujte se navzájem“. Rádi bychom omežili komerční aktivity během festivalu na minimum a naopak maximálně podpořili iniciativu místních, kteří něco umí nebo mají a chtějí se o to podělit se svými sousedy. Obzvláště se nám líbí různé „udržitelné“ činnosti, jako recyklace materiálů, samovýroba, pěstování plodin ve městě a podobně.

Pokud máte chuť tuto akci realizovat ve svém sousedství, kontaktujte nás na zmj@auto-mat.cz.



Jakou cenu má ropa?

Amnesty International a iniciativa Auto*Mat spojily letos své síly. Amnesty rozjíždí aktuální kampaň *Shell: Ropa za každou cenu*. Ta kritizuje neodpovědné chování společností těžících ropu v čele s firmou Shell, která má v Česku jednu z největších sítí čerpacích stanic. Jejím cílem je přimět společnost Shell, aby zaplatila vyčištění zničeného území v Nigérii a poskytla odškodnění obětem.

Rádi bychom vás srdečně pozvali na speciální cyklo happening *Nigérie mě tankuje, tankuji pro Nigérii*, který se uskuteční před sídlem české pobočky společnosti Shell a na čerpacích stanicích ve středu 25. dubna. Sraz v 18:00 před sídlem Shell, Antala Staška 2027/79. Kola, koloběžky či jiná nemotorová vozítka podmínkou!

Kampaň můžete podpořit podpisem petice na stánku Amnesty na afterparty v Prager Kabarettu nebo na webu www.zakazdoucenu.cz.

Odeslat uvítací dopis
Zasílat pravidelné informace emailem:
Zveřejnit mé jméno v seznamu podporovatelů:
Poznámka pro oživení nudného formuláře:
miluju vás.
posleďte mi pls číslo účtu a nejake ID číslo na moje příspěvky.
c.
Odesláním tohoto formuláře souhlasím s tím, aby poskytnuté údaje (osobní údaje) byly zpracovány v souladu s § 4 písm. a) zákona 101/2000 Sb., o ochraně osobních údajů, byly sdruženy s údaji poskytnutými v rámci sdružení Auto*Mat za účelem zaslání informací a sdružením. O.s. se tímto zavazuje, že uvedené údaje ne

www.auto-mat.cz/klub

Festival Město na kole

Město na kole je festival kol a koleček nejen pro cyklisty. Třídenní program 20. – 22. 4. na náplavce Rašínova nábřeží v Praze nabídne mistrovství ČR v minirampě, exhibice nejlepších českých jezdců, northshore dráhu, Flatland BMX i cyklistickou akrobacii, zápas v kolové, dětskou dráhu, workshopy apod. Vstup je zdarma. www.mestonakole.cz

